

Strategie komunitně vedeného místního rozvoje MAS Hanácké Království, z.s. na období 2021–2027

Datum zpracování (červen, 2021)

Verze 1

Dne 17.6.2021 schválila Valná hromada MAS Hanácké Království.



EVROPSKÁ UNIE
Evropský fond pro regionální rozvoj
Integrovaný regionální operační program



**MINISTERSTVO
PRO MÍSTNÍ
ROZVOJ ČR**



EVROPSKÁ UNIE
Evropský fond pro regionální rozvoj
Integrovaný regionální operační program



MINISTERSTVO
PRO MÍSTNÍ
ROZVOJ ČR

Koncepční část



EVROPSKÁ UNIE
Evropský fond pro regionální rozvoj
Integrovaný regionální operační program



MINISTERSTVO
PRO MÍSTNÍ
ROZVOJ ČR

Obsah

1. Popis území působnosti MAS a popis zahrnutí komunity do tvorby strategie.....	5
1.1 Vymezení území působnosti MAS pro realizaci SCLLD v období 2021–2027	5
1.1.1 Stručná socioekonomická charakteristika území působnosti MAS	5
1.2 Mapové zobrazení území působnosti MAS	8
1.3 Popis zahrnutí komunity do tvorby strategie	9
1.3.1 Popis historie a zkušeností MAS.....	9
1.3.2 Popis zapojení komunity a relevantních aktérů místního rozvoje do tvorby SCLLD	9
1.3.3 Odkaz na úložiště záznamů	10
2. Analytická část.....	11
2.3 Analýza rozvojových potřeb a rozvojového potenciálu území působnosti MAS.....	11
3. Strategická část.....	15
3.1 Strategický rámec.....	15
3.1.1 Vize	15
3.1.2 Strategické cíle	15
3.1.3 Specifické cíle a opatření Strategického rámce.....	15
3.2 Vazba na Strategii regionálního rozvoje ČR 21+.....	25
3.3 Popis integrovaných rysů strategie	31
4. Implementační část	35
4.1 Popis řízení včetně řídicí a realizační struktury MAS.....	35
Obrázek 3. Organizační struktura MAS Hanácké Království.....	37
4.2 Popis animačních aktivit.....	38
4.3 Popis spolupráce mezi MAS na národní a mezinárodní úrovni a přeshraniční spolupráce	39
4.4 Popis monitoringu a evaluace strategie	39
4.4.1 Indikátory na úrovni strategických cílů Strategického rámce SCLLD.....	40
5. Povinná příloha – Čestné prohlášení.....	41



Seznam tabulek

Tabulka 1 Seznam obcí, ve kterých bude realizována strategie MAS Hanácké Království.....	5
Tabulka 2 Zapojení komunity do tvorby strategie SCLLD.....	10
Tabulka 3 Analýza rozvojových potřeb.....	11
Tabulka 4 Schéma hierarchie cílů a opatření SCLLD.....	21
Tabulka 5 Naplňování SRR ČR 21+ prostřednictvím opatření Strategického rámce SCLLD.....	25
Tabulka 6 Matice integrovaných rysů SCLLD MAS Hanácké Království 21+.....	32
Tabulka 7 Indikátory na úrovni strategických cílů SCLLD.....	40

Seznam obrázků

Obrázek 1 Území působnosti MAS Hanácké Království s vyznačením hranic obcí.....	8
Obrázek 2 Území působnosti MAS Hanácké Království v kontextu regionů NUTS2 a NUTS3.....	8
Obrázek 3 Organizační struktura MAS Hanácké Království.....	37



1. Popis území působnosti MAS a popis zahrnutí komunity do tvorby strategie

1.1 Vymezení území působnosti MAS pro realizaci SCLLD v období 2021–2027

Území Místní akční skupiny Hanácké Království se rozprostírá na území 143,6 km². Je tvořena katastry celkem 18 obcí, které jsou sdruženy do dvou mikroregionů, Dolek a Království. Toto území se nachází jihovýchodně od Olomouce v oblasti úrodné Hané a zasahuje do území dvou okresů Olomouc a Přerov. Na území MAS Hanácké Království žije 17 653 obyvatel.

Tabulka 1 Seznam obcí, ve kterých bude realizována strategie MAS Hanácké Království

Název obce	Počet obyvatel k 31. 12. 2019	Rozloha (km ²)
Blatec	642	6,58
Brodek u Přerova	1940	8,91
Císařov	304	2,99
Citov	538	3,74
Čelechovice	125	2,13
Dub nad Moravou	1645	15,23
Grygov	1539	12,72
Charváty	887	8,88
Kokory	1153	6,71
Kožušany-Tážaly	872	6,27
Krčmaň	485	4,98
Lhotka	63	1,90
Majetín	1198	9,50
Nelešovice	195	3,16
Rokytnice	1523	8,06
Suchonice	179	3,46
Velký Týnec	2981	20,62
Věrovany	1384	17,81
CELKEM	17653	143,66

Zdroj: Žádost o kontrolu dodržování standardů MAS, ISKP14+

1.1.1 Stručná socioekonomická charakteristika území působnosti MAS

MAS se nachází v tradiční zemědělské oblasti na úrodné Hané. Leží v jihovýchodní části Hané mezi městy Olomouc, Prostějov a Přerov v nadmořské výšce od 200 do 344 m.n.m. Z hlediska administrativního náleží toto území do okresů Olomouc a Přerov.

Hlavní vodní tepnou, protékající oblastí od severu k jihu, je řeka Morava náležící k úmoří Černého moře. Východní hranici katastrů obcí i území MAS tvoří říčka Blata s přítokem Romza. Dalším přítokem na území MAS je Olešnice (Kokorka), do které se vlévá Loučka a Týněčka.



Největšími vodními plochami v zájmovém území jsou jezera Krčmaňské pískovny a pískovna v katastru obce Grygov. Téměř v každé obci nalezneme drobné vodní plochy – rybníky a větší či menší jezera. Některá z nich plní rekreační funkci. Více v kapitole volnočasová infrastruktura.

Z dostupných statistických dat lze vysledovat rostoucí trend celkového počtu obyvatel. V roce 2021 žilo na území místní akční skupiny celkem 17 653 obyvatel. Ve srovnání s trendy v Olomouckém kraji a v celé ČR je vývoj na území MAS z hlediska počtu obyvatel relativně příznivý. Na úrovni celého Olomouckého kraje je celkový počet obyvatel klesající, v ČR pak stoupající. Věková struktura obyvatelstva kopíruje s nepatrnými odchylkami věkovou strukturu obyvatel Olomouckého kraje i České republiky. Z hlediska věkového složení není tedy území ničím specifické, snad jen mírně nižším podílem osob starších 65 let.

Z hlediska vzdělanostních skupin má MAS Hanácké Království největší zastoupení středoškolsky vzdělaných (bez maturity) a vyučených osob. Druhou nejpočetnější skupinou s více než čtvrtinovým podílem jsou osoby s úplným středním vzděláním (s maturitou) následované skupinou osob se základním vzděláním (včetně neukončeného). Podíl osob s vysokoškolským vzděláním pak dosahuje téměř 10 %.

Mezi jednotlivými obcemi na území MAS Hanácké Království jsou značné rozdíly v úrovni vzdělání. Průměrný podíl obyvatel s VŠ vzděláním za celou MAS činí 9,7 %. Nadprůměrný podíl vysokoškolsky vzdělaných obyvatel byl zjištěn v sedmi obcích MAS, s výrazným náskokem pak v obcích Velký Týnec a Grygov (zde se objevuje souvislost s vysokým počtem nově přistěhovaných v posledních letech). Nejnižší podíl vysokoškolsky vzdělaných obyvatel byl zjištěn v obcích Suchonice a Čelechovice, které zároveň patří mezi nejmenší obce MAS.

Vzhledem k charakteru území i jeho geografické poloze v rámci České republiky se jedná o oblast s intenzivní zemědělskou činností. Více než 90 % území tvoří orná půda. Specifikem v území je pěstování chmele, menší podíl pak zaujímají ovocné sady. Podíl zemědělské půdy je nadprůměrný ve srovnání s podílem zemědělské půdy na úrovni kraje i celé ČR. Z nezemědělské půby zaujímají největší rozlohu lesy, dále pak ostatní plochy (zastavěné i nezastavěné) a vodní plochy. Podíl lesů je však v krajském i celorepublikovém srovnání nízký.

Z hlediska ekonomické činnosti jsou dominující subjekty v oblasti služeb, následované velkoobchodem a maloobchodem. Nejnižší podíl zaujímají subjekty působící v oblasti zemědělství, a to i navzdory intenzivní činnosti v této oblasti. I když z dostupných dat je patrné, že tento podíl mírně narůstá. Trh práce je z hlediska vývoje míry nezaměstnanosti v souladu s krajským i celorepublikovým vývojem.

Oblast vzdělávání zajišťuje na území MAS Hanácké Království hustá síť školských zařízení (s výjimkou ZUŠ – zde pouze pobočná pracoviště). Na území se nachází 14 mateřských a 12 základních škol, z toho 4 školy s I. i II. stupněm ZŠ. Vzhledem ke kladnému sladu vývoje obyvatelstva roste i potřeba navyšování kapacity předškolního a školního vzdělávání, která je patrná zejména v posledních letech.

V sociální oblasti působí celá řada poskytovatelů sociálních služeb, kteří mají na území MAS své sídlo. Jedná se především o domy s pečovatelskou službou v obcích Brodek u Přerova, Kokory, Dub nad Moravou a Rokytnice. Kapacita sociálních služeb, zejména terénních je však nedostatečná, v řadě případů jsou pak využívány služby z větších měst, zejména Olomouce.



Infrastruktura pro cestovní ruch je na území MAS rozvinuta jen v omezené míře, a ačkoliv se na území MAS nachází celá řada památek (z nich nejvýznamnější se nachází v Dubu nad Moravou) a turisticky atraktivních míst (zámky v obcích Velký Týnec, Citov, Rokytnice) a přírodních lokalit (lužní les Království, Strejčkův lom, Tučapská skalka, U bílých hlín, Tučapská skalka – maloplošná chráněná území), jejich potenciál není dostatečně využit. Území MAS je protkáno relativně hustou sítí cyklotras, absentuje však další zázemí pro cykloturistiku (odpočívky, občerstvení atp.). Síť cyklostezek, ačkoli je průběžně budována není stále dostačující.

Obce MAS Hanácké Království jsou vesměs situovány podél tří hlavních silničních tahů. V západní části protíná území MAS severo-j jižním směrem silnice II/435 protínající nebo vedoucí v těsné blízkosti obcí Kožušany-Tážaly, Blatec, Charváty, Dub nad Moravou a Věrovany. Východní části území MAS dominuje silnice I/55 Olomouc – Přerov, která protíná například Krčmaň a Kokory a zároveň vede v těsné blízkosti Grygova či Velkého Týnce. Vzhledem k vysoké intenzitě dopravy na silnici I/55 je podél stávající komunikace první třídy ze západní strany plánována výstavba rychlostní komunikace R55. Jižní část území MAS je ohraničena silnicí II/150, která protíná mimo jiné Brodek u Přerova či Rokytnici. Geografickým středem území MAS pak severo-j jižním směrem prochází III. tranzitní železniční koridor, který je hlavním železničním tahem spojujícím Mosty u Jablunkova a Cheb.

Vzhledem ke své výhodné poloze mezi třemi největšími městy Olomouckého kraje – Olomoucí, Prostějovem a Přerovem, lze tvrdit, že obce regionu MAS Hanácké Království mají dobré silniční i železniční spojení s dalšími regiony. Z hlediska rozvojového potenciálu lze tyto výhody využít jak z pohledu rozvoje podnikání (kratší vzdálenosti do míst odbytu), tak také z pohledu rozvoje cestovního ruchu. Další rozvoj pak může přinést dostavba rychlostní silnice R55 v úseku Olomouc-Přerov, jejíž stavba bude v průběhu tohoto programového období realizována.

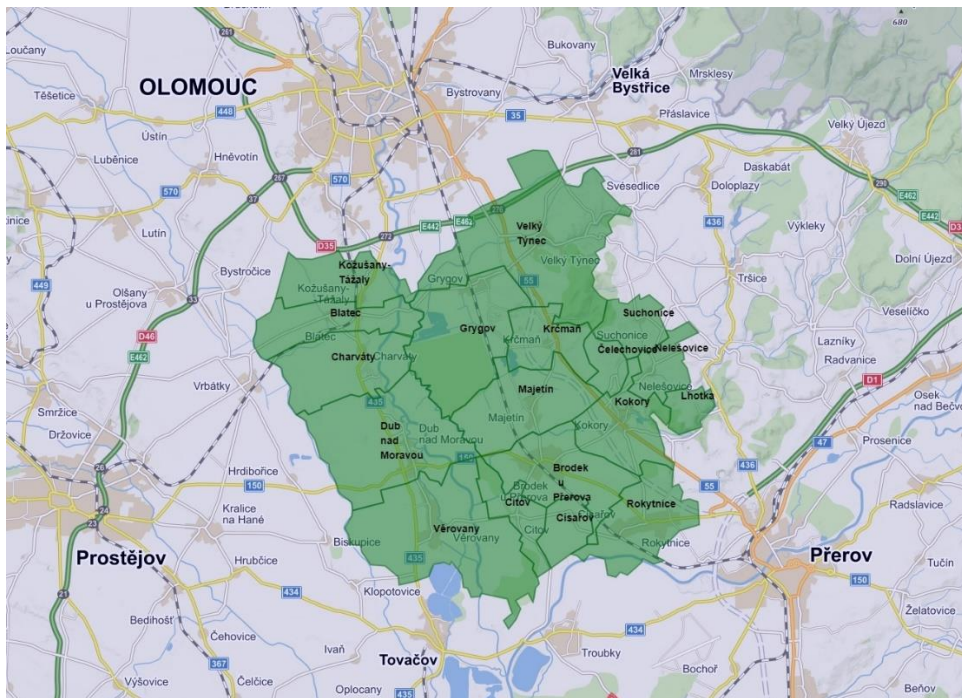
Naprostá většina obcí disponuje technickou infrastrukturou (plyn, vodovod, elektřina, kanalizace) a tento stav lze považovat za velmi uspokojivý. Za nevyhovující lze však označit napojení na síť vysokorychlostního internetu.

Na území MAS Hanácké Království působí řada aktivních spolků, které se podílí i na pořádání kulturních akcí a aktivně pracují s dětmi a mládeží. Mezi spolky s největší členskou základnou patří spolky dobrovolných hasičů, Sokola, Junáka, kluby seniorů, myslivecké spolky, rybářské spolky a další. V oblasti zázemí pro fungování spolků však nepanuje zcela uspokojivý stav a jeho náprava je velkou výzvou nejen pro MAS, ale také jednotlivé obce. Kulturní a společenský život je organizován nejen spolky, ale také obcemi a sdruženími obcí. V území se v průběhu roku koná celá řada velmi navštěvovaných a dlouholetých akcí, a to nejen v oblasti kultury, tradic, sportu, ale také akcí krajově specifických vztažených k národopisu Hané.



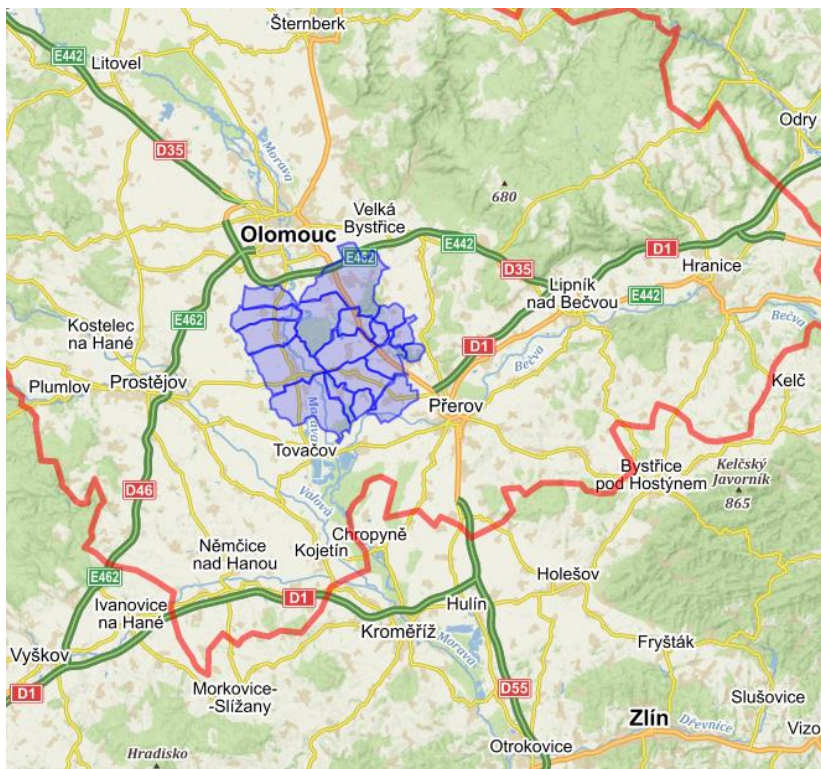
1.2 Mapové zobrazení území působnosti MAS

Obrazek 1 Území působnosti MAS Hanácké Království s vyznačením hranic obcí



Zdroj: <http://www.laqs.cz/mapa2021.php>

Obrazek 2 Území působnosti MAS Hanácké Království v kontextu regionů NUTS2 a NUTS3



Zdroj: <http://www.laqs.cz/mapa2021.php>



1.3 Popis zahrnutí komunity do tvorby strategie

1.3.1 Popis historie a zkušeností MAS

Myšlenka realizace partnerství pro možnost vstoupit do programu LEADER vznikala postupným přirozeným vývojem. Vlastní iniciace vytvoření místního partnerství na území Mikroregionů Království a Dolek se uskutečňovala na svém počátku neformálními setkáními s veřejností. Smyslem těchto setkání bylo zapojit do připravovaných aktivit širokou veřejnost, informovat o iniciativě LEADER, principech partnerství a o smyslu a činnosti místních akčních skupin.

Výsledkem těchto setkání bylo uskupení všech zájemců z řad místních drobných podnikatelů, obcí a neziskových organizací. Následně byl v srpnu 2004 vytvořen „přípravný výbor“, jehož úkolem bylo dokončit celý přípravný proces vytvořením místní akční skupiny v právní formě občanského sdružení. Po provedení všech kroků byly následně ustanoveny všechny ustavující orgány potřebné pro činnost místní akční skupiny, tj.

Představenstvo, Programový výbor, Výběrová komise, Monitorovací výbor a Revizní komise. Bylo formálně založeno občanské sdružení Občané pro rozvoj venkova, o.s.

MAS byla úspěšná v programu Leader ČR, poté připravila integrovanou strategii a SPL Živý venkov pro období 2009 až 2013, avšak podporu se bohužel získat nepodařilo. Po tomto neúspěchu veškeré aktivity MAS upadaly, až se stala MAS zcela neaktivní.

Dne 11.12.2012 se sešla VH a bylo jednomyslně rozhodnuto o znovuoživení a oživení MAS. Územní působnost a členství v MAS potvrdilo 16 obcí. Došlo ke zvolení nových členů orgánů Představenstva, Výběrové komise, Programového výboru, Monitorovacího výboru a revizní komise. Členská základna se na počátku roku 2013 rozšířila o další nové členy.

MAS se začala aktivně připravovat na nové programovací období 2014–2020. Přijala nového manažera, stala se partnerem pro dva projekty spolupráce a prošla programem „osvojování“. Jako symbol nového startu změnila MAS i svůj název, od 1.1.2014 se tedy oficiálně jmenuje MAS Hanácké Království, z.s.

V programovacím období 2014-2020 se MAS Hanácké Království etablovala v regionu, jako jeden z klíčových aktérů v oblasti rozvoje venkova. V tomto období MAS administrovala celou řadu projektů v několika operačních programech (PRV, IROP, OPZ, OP VVV) a kromě administrace projektů žadatelů se věnovala rovněž vlastním klíčovým projektům, zejména v rámci Operačního programu Zaměstnanost (Příměstské tábory pro Hanácké Království a Hanácké Království podporuje zaměstnanost). MAS dále spolupracuje na společném projektu místních akčních skupin v Olomouckém kraji (Podpora neformálního vzdělávání v Olomouckém kraji – Šablony pro NNO) a soustředí se i na přeshraniční spolupráci s MAS v rámci Evropské unie.

1.3.2 Popis zapojení komunity a relevantních aktérů místního rozvoje do tvorby SCLLD

Na vlastním zpracování dokumentu SCLLD MAS Hanácké Království 2021-2027 se podíleli zaměstnanci MAS společně se členy Rady spolku, Fokusních skupin a široké veřejnosti, prostřednictvím anketního šetření.

V rámci příprav aktualizace Strategie CLLD byly realizovány dvě fokusní skupiny. Jednání fokusní skupiny Hlavní aktéři v území se uskutečnila dne 26.5.2021 prostřednictvím aplikace ZOOM a proběhla on-line. Další fokusní skupina se zástupci samospráv členských obcí MAS Hanácké Království proběhla 27.5.2021. Široká veřejnost byla do přípravy aktualizace strategie CLLD MAS Hanácké Království



zapojena prostřednictvím dotazníkového šetření, které probíhalo elektronickou formou v průběhu měsíce května 2021. Výstupy, stejně jako veškeré další dokumenty jsou zveřejněny na webu MAS Hanácké Království.

Tabulka 2 Zapojení komunity do tvorby strategie SCLLD

Metoda zapojení	Datum (období) provedení
Jednání fokusní skupiny (hlavní aktéři v území)	26.5.2021
Jednání fokusní skupiny (starostové obcí)	27.5.2021
Anketní šetření na webu MAS	Květen 2021

1.3.3 Odkaz na úložiště záznamů

Dokumentace je přístupná na webu MAS Hanácké Království na tomto odkazu: <https://hanacke-kralovstvi.cz/cz/95/zapojeni-verejnosti-do-tvorby-strategie>



2. Analytická část

2.3 Analýza rozvojových potřeb a rozvojového potenciálu území působnosti MAS

Tabulka 3 Analýza rozvojových potřeb

Rozvojová potřeba	Popis potřeby pro rozvoj území
A. Zlepšení občanského, společenského a kulturního života v obcích	Ačkoliv v území MAS působí celá řada organizací zajišťujících společenský a kulturní život, stále se potýkají z řadou zásadních omezení spočívajících v nedostatečném zázemí pro činnost. Limitujícími faktory jsou nejen nedostatečná vybavenost ve smyslu infrastruktury (zázemí pro činnost spolků, neziskových organizací a dobrovolných sdružení, sportovních klubů, volnočasových aktivit atp.), ale také problematika nedostatečné součinnosti a hledání synergie mezi jednotlivými aktéry. Naplnění této potřeby výrazně pomůže v růstu spokojenosti obyvatel území MAS, zvýšení kvality života, eliminaci sociálně-patologických jevů, sladění rodinného a pracovního života, rozvoji dovedností (kulturních, sportovních a jiných) všech obyvatel území.
B. Zlepšení infrastruktury, vzhledu obcí a životního prostředí	I přes to, že v území MAS dochází neustále k investicím do obecních budov, movitého i nemovitého majetku a dopravní infrastruktury, nelze současný stav považovat za zcela vyhovující. Rovněž v oblasti veřejných prostranství, intravilánů i extravilánů obcí a životního prostředí pozorujeme celou řadu nedostatků. Tento stav má nejen negativní dopady na kvalitu života v obcích, ale také například na kvalitu vzdělávání, poskytování sociálních služeb a zdravotnických služeb či bezpečnost v oblasti dopravy. Investice do infrastruktury povedou k eliminaci negativních jevů a zvýšení kvality života obyvatel. Zejména se jedná o nevyhovující stav obecních budov včetně vzdělávacích institucí. Nedostatečnou sítí samostatných cyklostezek, které by propojovaly nejen území jednotlivých obcí a patažmo celého území MAS, ale také zabezpečily bezpečný přístup například k zastávkám hromadné dopravy. Stálým problémem jsou nedostatečné (finanční) možnosti pro obnovu místních komunikací.
C. Zvýšení turistické atraktivity území	Klíčovým úkolem v oblasti cestovního ruchu je účinněji využít potenciál, který v této oblasti území nabízí. Jedná se zejména o využití rovinatého terénu, který je ideální pro rozvoj cykloturistiky, dále pak potřeba modernizace (případně výstavba) zařízení cestovního ruchu, informačních center, tabulí, odpočívadel, ubytovacích kapacit atp. Zvýšení turistické atraktivity vyžaduje rovněž rozšíření nabídky služeb cestovního ruchu o nové produkty pro dosažení celoročního využití území z hlediska cestovního ruchu a posílení konkurenceschopnosti a rozvoje podnikání v oblasti cestovního ruchu, aktivizace rozvojových zdrojů kultury a sportu z hlediska cestovního ruchu. V neposlední řadě je nezbytné posílit péči o kulturní, historické a technické památky (včetně rozvoje místních muzeí a expozic), posílení marketingu a propagace a animace území v oblasti cestovního ruchu s důrazem na zapojení například místních producentů (potravinářů), umělců, sportovců, NNO, atp. Zvýšení turistické atraktivity



	<p>území bude mít pozitivní vliv na fungování místní ekonomiky a rozšíření povědomí o území mezi turistickou veřejností.</p>
<p>D. Zkvalitnění služeb na venkově</p>	<p>V oblasti sociálních služeb a zdravotnických služeb je klíčovým prvkem zajištění rovnoměrné dostupnosti těchto služeb v území, a to včetně sociálního poradenství, terénních sociálních služeb, atp. Je velmi potřebné zajistit sociální práci na obcích, v nichž nemají k dispozici profesionální sociální pracovníky, poskytnout těmto obcím metodickou podporu a rozvíjet kompetence pracovníků v sociální oblasti. Vzhledem e trendu postupného stárnutí populace a navyšování podílu kohorty osob 65+ jsou aktivity v této oblasti nezbytné. Nezbytnou součástí poskytování kvalitních sociálních služeb je vybudování a obnova zázemí pro tuto činnost (komunitní centra, klubovny) včetně materiálního vybavení a zabezpečení dalších služeb a podpůrných aktivit v této oblasti (např. senior taxi, podpora osob pečujících o osoby blízké, odlehčovací služby). Dalším klíčovým prvkem v systému podpory a sociální péče je zajištění dostupného bydlení (sociální byty, nízkonákladové byty, startovací byty).</p> <p>V oblasti vzdělávání identifikujeme v území nedostatečnou kapacitu některých školských zařízení (MŠ i ZŠ), zejména v důsledku zintenzivněné výstavby a navýšení počtu rodin s dětmi v obcích v těsné blízkosti statutárního města Olomouc. Investice do infrastruktury a vybavení MŠ a ZŠ v území jsou klíčové pro zlepšování jejich stavu, zajištění odpovídajícího zázemí (včetně zázemí pro volnočasové aktivity dětí a mládeže) a moderních technologií, investice do odborných i kmenových učeben (zejména v malotřídních školách) a zázemí nezbytné pro fungování vzdělávacích zařízení (školní družiny, jídelny, výdejny stravy, kuchyně, atp.). Nedílnou součástí investic v oblasti školství jsou investice do prohlubování kvalifikace pedagogických pracovníků v MŠ a ZŠ. V tomto ohledu je klíčová role MAS v oblasti animace OP VVV, OP JAK a zapojení do projektů MAP, které slouží k naplňování této potřeby.</p> <p>Dalším důležitým prvkem je podpora zájmového a neformálního vzdělávání dětí, mládeže, dospělých i seniorů. Podpora získávání dovedností mimo školská zařízení je klíčovým prvkem rozvoje osobnosti každého jednotlivce. Z tohoto důvodu je podpora této v této oblasti nesmírně důležitá a žádaná. Nabídka neformálního vzdělávání není v rámci území MAS zcela rovnoměrně rozložena, s čímž souvisí i neodpovídající kapacita a existence (stav) zázemí, vybavení (vnitřní i vnější) pro činnosti v této oblasti. Jedná se zejména o nevyhovující stav a vybavené kluboven, herních prvků atp.</p> <p>Zcela zásadním prvkem z hlediska spokojenosti občanů území MAS je přístup k zaměstnání, stav trhu práce a podíl nezaměstnaných. V tomto ohledu je potřeba, aby činnosti vztahující se k podpoře zaměstnanosti a dalších souvisejících podpůrných činnosti, byly na území MAS udržovány, monitorovány a podporovány. A to s cílem minimálně udržení či spíše zlepšení současného stavu vývoje zaměstnanosti v regionu. Klíčovými prvky jsou podpora uplatnitelnosti všech cílových skupin (zejména pak rizikových) v zapojení se do trhu práce, zvyšování jejich kompetencí,</p>



	<p>dovedností, motivace, a to nejen v souvislosti s moderními požadavky pro uplatnění. Dále pak podpora pracujících osob při slazení pracovního a rodinného života, a to prostřednictvím dostatečné nabídky volnočasových aktivit zejména pro děti a mládež (fungování dětských skupin, zájmových kroužků, pobytových služeb, exkurzí, campů, táborů, atp.).</p>
<p>E. Zvýšení podpory podnikání na venkově</p>	<p>Klíčovými aktéry lokální ekonomiky jsou zemědělské a nezemědělské podniky působící v území MAS. Jejich konkurenceschopnost je důležitým prvkem pro fungování celé komunity. Podpora v oblasti zemědělského a nezemědělského podnikání je klíčovou složkou pro zajištění životní úrovně obyvatel v území. V oblastech podnikání je důležité přizpůsobení se nejmodernějším trendům, a to za účelem nejen navýšení konkurenceschopnosti, ale zejména zvyšování efektivity hospodaření a výroby při respektování principů udržitelného rozvoje a inkorporace chytrých a inovativních řešení. Potřebnost podpory je patrná v oblastech vybavení jednotlivých podniků, který je v řadě případů nedostatečná či zastaralá. Neméně důležitou oblastí jsou pak investice do rozvoje lidského kapitálu a zvyšování kompetencí vedoucích pracovníků i zaměstnanců v soukromém sektoru. V oblasti zemědělství je potřebné klást důraz na udržitelnost hospodaření, ochranu zemědělské půdy a krajiny, rozšiřování krajinných prvků, udržitelné hospodaření v lesích včetně neproduktivních investic s multiplikačním efektem například v oblasti cestovního ruchu, dále pak podpora místních producentů za účelem uvádění produktů na trh, zkracování dodavatelských řetězců, vznik prodejen místních produktů, prodej ze dvora, diverzifikace zemědělských činností.</p> <p>Nezbytná je podpora v oblasti zavádění nových technologií a inovací za účelem rozvoje podnikání s vyšší přidanou hodnotou či vyšší efektivitou práce. Součástí investic do podnikatelských subjektů je rovněž jejich síťování, rozšiřování podvědomí o příkladech dobré praxe, propojování místních aktérů za účelem hledání synergických efektů, propojení soukromého sektoru, neziskového sektoru a veřejné správy.</p>
<p>F. Zvýšení podílu chytrých a inovativních řešení</p>	<p>Podpora tvorby inovativních a smart řešení je nezbytnou součástí fungování moderní společnosti a ekonomiky. V souladu s výzvami současného světa je důležité zapojení současných nejnovějších trendů do fungování všech oblastí lidské činnosti. Podpora prvků konceptu Smart Village je jednou z důležitých a nových oblastí, kterým se rozvoj venkova v posledních letech ubírá. S tím souvisí i podpora v oblastech digitalizace a robotizace výroby v malých a středních firmách včetně zemědělství, jakož i budování a modernizace příslušné infrastruktury. Na kýženém růstu podílu inovativních řešení se budou podílet nejen samotné podniky, ale i samosprávy, vzdělávací instituce a další aktéři v území.</p> <p>Další důležitou a rozvíjející se oblastí, jejíž podpora je pro budoucí fungování komunit nezbytná, je oblast energetiky. Na jedné straně je důležitá a žádaná podpora v oblasti energetických úspor, a to nejen na veřejných, ale soukromých budovách, rodinných domech, výrobních halách včetně doprovodné infrastruktury (například veřejné osvětlení, atp.). Důsledkem snižování energetické náročnosti budov dojde nejen</p>



	<p>k úsporám v rozpočtech obcí, podniků, ale také domácností, ale i pozitivnímu vlivu na stav životního prostředí (například stav ovzduší). Ruku v ruce se zvyšováním úspor energií očekáváme rostoucí poptávku po využívání obnovitelných zdrojů energie, což je oblast, jejíž podpora je z hlediska směřování ke zlepšování stavu životního prostředí a eliminaci uhlíkové topy nenahraditelná. Důraz bude v kontextu venkovského charakteru území kladen zejména na využití místních zdrojů (biomasa, dřevo, štěpka, energetické plodiny a dřevin na územích s půdou nižší bonity), využití externalit zemědělské výroby (bioplynové stanice), dále pak využití fotovoltaiky (zejména střechy zemědělských a výrobních objektů, veřejných budov, rodinných domů, atp.). Využití vodních zdrojů k výrobě energie (řeka Morava). Posilování povědomí o principech a podpoře komunitní energetiky a energetického managementu.</p>
<p>G. Propagace regionu, prohlubování místních partnerství a podpora vnitřních kapacit aktérů v území</p>	<p>Propagace území směrem k dalším aktérům v regionu, kraji i celé České republice je nedílnou součástí strategie rozvoje území. A to nejen z hlediska cestovního ruchu, ale také dalších oblastí života občanů území, neziskových organizací, soukromých subjektů, vzdělávacích institucí a dalších. S tím to souvisí i podpora spolupráce aktérů v území včetně MAS s dalšími subjekty působícími v oblasti rozvoje venkova a managementu cestovního ruchu. Podpora budování vnitřních kapacit, vzdělávání, internacionalizace. V tomto kontextu je nezbytná podpora síťování místních aktérů navzájem a dále pak směrem mimo území MAS. Vzájemná spolupráce, inspirace a šíření příkladů dobré praxe je nedílnou součástí akcelerace procesů vedoucích ke zvyšování efektivity práce a kvality života ve všech oblastech rozvoje.</p>



3. Strategická část

3.1 Strategický rámec

3.1.1 Vize

V roce 2027 funguje v území zavedená místní akční skupina, jejíž zkušenosti a činnost z uplynulého programového období je pevně zakotvena v povědomí veřejnosti, neziskových organizací, soukromých subjektů i samosprávách. V obcích tvořících území MAS se dobře žije, jsou upravené, vybavené, moderně komunikující a živé. Máme upravená veřejná prostranství a obecní budovy, máme kam zajít nakoupit a zajistit si základní služby. Využíváme nejmodernější technologie. Spolkový a společenský život je bohatý s nabídkou pro všechny generace.

Máme dostatek míst ve školách a školkách, kapacita zdravotnických služeb je odpovídající. V regionu fungují stacionární i terénní sociální služby. Máme vytvořeno několik mateřských center, center pro seniory, komunitních center a zajišťujeme celoživotní a neformální vzdělání. S citem přistupujeme k péči o krajinu, životní prostředí, hmotné i nehmotné kulturní dědictví. Klademe důraz na obnovitelné zdroje energie, které komunitně využíváme. Občané a samosprávy využívají prvky cirkulární ekonomiky a sdílení.

Obce jsou plně vybaveny z hlediska základní infrastruktury, která je bezpečná a moderní.

Zemědělství a nezemědělství podnikatelé mají odpovídající podmínky pro svou činnost, rozvíjíme drobná řemesla a služby. To vše s respektováním zásad udržitelného rozvoje a snižování uhlíkové stopy. Jsme atraktivní lokalitou pro cestovní ruch. Pracujeme aktivně na posílení partnerství mezi obcemi, neziskovými organizacemi a podnikateli, jsme otevření ke spolupráci s dalšími subjekty a regiony.

3.1.2 Strategické cíle

Strategický cíl A: Živý, moderní, k přírodě citlivý, vybavený a turisticky atraktivní venkov s dobrou infrastrukturou

Indikátory: - viz kapitola 4.4.1

Strategický cíl B: Moderní místní ekonomika, která je efektivní, konkurenceschopná, inovativní, nízkouhlíková a chytrá

Indikátory: - viz kapitola 4.4.1

Strategický cíl C: Vzdělaná, zdravá, ekonomicky aktivní a soudržná a solidární společnost, která je partnerem a vzorem

Indikátory: - viz kapitola 4.4.1

3.1.3 Specifické cíle a opatření Strategického rámce

Specifický cíl A1. Živý venkov

Rozvojová potřeba: A Zlepšení občanského, společenského a kulturního života v obcích, B Zlepšení infrastruktury, vzhledu obcí a životního prostředí

Opatření OP A1.1. Zlepšení občanské vybavenosti v obcích (Rozvojová potřeba A; B)



Opatření se zaměřuje na zlepšení občanské vybavenosti, zejména v oblastech obnovy a výstavby obecních budov a zařízení, prodejen a pohostinství, informačních a komunikačních sítí a církevních budov a zařízení.

Opatření OP A1.2. Rozvoj spolkového a kulturního života (Rozvojová potřeba A)

Opatření se zaměřuje na rozvoj spolkového a kulturního života prostřednictvím investic, a to zejména pokud jde o rekonstrukce zázemí pro spolkovou činnost, zařízení pro společenské, kulturní a sportovní akce a dále pak neinvestiční podpory spolkového a společenského života.

Opatření OP A1.3. Zkvalitnění a vybudování zařízení pro volný čas (Rozvojová potřeba A)

Opatření se zaměřuje na podporu investic v oblasti trávení volného času občanů v území MAS, zejména pak na podporu obnovy a vzniku dětských, seniorských, dopravních a multifunkčních hřišť, přírodních i umělých koupališť a další sportovní infrastruktury.

Specifický cíl A2. Moderní a vybavený venkov

Rozvojová potřeba: B Zlepšení infrastruktury, vzhledu obcí a životního prostředí, F Zvýšení podílu chytrých a inovativních řešení

Opatření A2.1. Obnova a rozvoj technické infrastruktury (Rozvojová potřeba B)

Opatření se zaměřuje na obnovu a rozvoj sítí technické infrastruktury včetně veřejného osvětlení.

Opatření A2.2. Rozvoj dopravní infrastruktury (Rozvojová potřeba B)

Opatření se zaměřuje na rozvoj v oblasti dopravní infrastruktury – obnova a výstavba místních komunikací, cyklostezek, budování cyklotras a další dopravních prvků v obcích (Chodníky, zálivy, zastávky, parkovací plochy, atp.)

Opatření A2.3. Zlepšování životního prostředí a vzhledu obcí (Rozvojová potřeba B, F)

Opatření je zaměřeno komplexně na přístup k oblasti péče o životní prostředí, přičemž se jedná zejména o zlepšení nakládání a využitelnosti druhotných surovin a odpadů, ochrana vodních toků, flory, fauny, ovzduší, péče o veřejná prostranství a zeleň v extravilánu i intravilánu obcí.

Opatření A2.4. Bezpečnost v krajině i v sídlech (Rozvojová potřeba B, F)

Opatření se zaměřuje na budování zařízení pro chodce a bezpečnostních dopravních prvků a prevenci sociálně-patologických jevů.

Specifický cíl A3. Turisticky atraktivní venkov

Rozvojová potřeba: B Zlepšení infrastruktury, vzhledu obcí a životního prostředí, C Zvýšení turistické atraktivity území, G Propagace regionu, prohlubování místních partnerství a podpora vnitřních kapacit aktérů v území

Opatření A3.1. Zlepšování propojení regionu (Rozvojová potřeba C, G)

Opatření se zaměřuje na zlepšování propojení území MAS a potažmo širšího regionu sítí cyklostezek a cyklotras, naučných stezek, vodních stezek, hipposteze.

Opatření A3.2. Rozvoj cestovního ruchu (Rozvojová potřeba C, G)



Toto opatření se zaměřuje zejména na rozvoj cestovního ruchu v nejrůznějších oblastech, a to za účelem nejen zkvalitnění, ale tak zvýšení atraktivity území. V tomto ohledu se jedná zejména o agroturistiku, budování ubytovacích kapacit, propagačních a informačních center

Opatření A3.3. Podpora kultury a ochrana kulturního dědictví (Rozvojová potřeba B, C)

Opatření se zaměřuje na podporu, obnovu a ochranu hmotného i nehmotného kulturního dědictví, památek, tradic a místních zvyků (kroje, písemnosti, tradiční akce a umělecké aktivity).

Specifický cíl B1. Moderní a udržitelné zemědělství

Rozvojová potřeba: E Zvýšení podpory podnikání na venkově, F Zvýšení podílu chytrých a inovativních řešení

Opatření B1.1. Modernizace zemědělských podniků (Rozvojová potřeba E, F)

Toto opatření je směřováno k podpoře zemědělských podniků, zavádění nových technologií a modernizaci a udržitelnému rozvoji z hlediska hospodaření s krajinou.

Opatření B1.2. Diverzifikace činností (Rozvojová potřeba E, F)

Opatření se zaměřuje na podporu diverzifikace zemědělských činností, tedy rozvoj přidružených činností včetně jejich návaznosti na cestovní ruch, podporu zvýšení zaměstnanosti v zemědělství, a dále pak na neproduktivní investice v lesích.

Opatření B1.3. Podpora výroby a prodeje místních výrobků (Rozvojová potřeba E, F)

Opatření se zaměřuje na podporu lokálních producentů v zemědělství (rostlinná výroba, živočišná výroba).

Opatření B1.4. Zvyšování zaměstnanosti a kvalifikace v sektoru zemědělství (Rozvojová potřeba E, F)

Opatření je zaměřeno na zvyšování kvalifikace osob pracujících v zemědělství a podporu tvorby pracovních míst.

Specifický cíl B2. Podnikáme na venkově

Rozvojová potřeba: D Zkvalitnění služeb na venkově, E Zvýšení podpory podnikání na venkově, F Zvýšení podílu chytrých a inovativních řešení, G Propagace regionu, prohlubování místních partnerství a podpora vnitřních kapacit aktérů v území

Opatření B2.1. Podpora podnikatelských aktivit (Rozvojová potřeba D, E, F)

Opatření se zaměřuje na podporu podnikatelských aktivit, s důrazem na rozvoj malého a středního podnikání, podporu drobných řemesel a zavádění nových, chytrých a inovativních postupů při výrobě.

Opatření B2.2. Sociální podnikání a zaměstnanost (Rozvojová potřeba D, E, F)

Opatření si klade za cíl podpořit vznik nových subjektů v oblasti sociálního podnikání, a to z důvodu podpory rovnoměrného zajištění sociálních služeb na celém území MAS včetně přidružených aktivit (nap. Hlídky dětí, firemní školky, atp.).

Opatření B2.3. Vzdělávání pro podnikatele (Rozvojová potřeba D, E, F)

Opatření je směřováno k podpoře navýšení vzdělanostních kapacit vedoucích pracovníků a zaměstnanců v podnikatelském sektoru.

Opatření B2.4. Marketing, propagace a síťování pro podnikatele (Rozvojová potřeba D, E, F, G)

17



EVROPSKÁ UNIE
Evropský fond pro regionální rozvoj
Integrovaný regionální operační program



MINISTERSTVO
PRO MÍSTNÍ
ROZVOJ ČR

Opatření směřuje k podpoře PR a marketingových aktivit a síťování podnikatelů a podniků za účele přenosu příkladů dobré praxe, inovativních řešení a propagaci činností, služeb, produktů směrem dovnitř i vně území MAS.

Specifický cíl B3. Chytrý a inovativní venkov

Rozvojová potřeba: E Zvýšení podpory podnikání na venkově, F Zvýšení podílu chytrých a inovativních řešení, G Propagace regionu, prohlubování místních partnerství a podpora vnitřních kapacit aktérů v území

Opatření B3.1. Podpora tvorby inovativních nástrojů a přístupů v cestovním ruchu (Smart tourism) (Rozvojová potřeba E, F, G)

Opatření se zaměřuje na podporu tvorby a zavádění inovací v oblasti cestovního ruchu.

Opatření B3.2. Chytrá komunikace s občany a dalšími stakeholdery v území (Rozvojová potřeba E, F, G)

Opatření si klade za cíl podpořit zavádění a intenzivnější využívání moderních technologií pro komunikaci mezi jednotlivými sektory (veřejný, soukromý) za účelem zefektivnění přenosu informací.

Opatření B3.3. Posílení způsobů/metod realizace SMART řešení (Rozvojová potřeba E, F, G)

Opatření se zaměřuje na podporu chytrých řešení ve všech aspektech života, a to za účelem zvýšení efektivity a multiplikace s dopadem do veřejného i soukromého sektoru.

Opatření B3.4. Zvýšení atraktivity venkovských oblastí pro mladé a nově příchozí prostřednictvím digitalizace (Rozvojová potřeba E, F, G)

Opatření je zaměřeno na podporu budování digitální infrastruktury za účelem zatraktivnění území pro mladé a nově příchozí občany území MAS včetně podpory využívání online nástrojů pro komunikaci, sdílení a přenos informací a dat.

Opatření B3.5. Podpora zvýšení efektivity využití lidských zdrojů a lidského kapitálu na lokální úrovni (Rozvojová potřeba E, F, G)

Toto opatření se zaměřuje na podporu využití lidských zdrojů primárně na území MAS za účelem maximalizace využití lidského potenciálu a kapitálu v místě bydliště ležícím na území MAS.

Specifický cíl B4. Uhlíkově neutrální a energeticky udržitelný venkov

Rozvojová potřeba: B Zlepšení infrastruktury, vzhledu obcí a životního prostředí E Zvýšení podpory podnikání na venkově, F Zvýšení podílu chytrých a inovativních řešení, G Propagace regionu, prohlubování místních partnerství a podpora vnitřních kapacit aktérů v území

Opatření B4.1. Investice do obnovitelných zdrojů energie a zvýšení energetické účinnosti (Rozvojová potřeba B, E, F, G)

Opatření se zaměřuje na podporu využívání OZE ve všech variantách a to s důrazem na efektivitu a šetrnost k životnímu prostředí při důrazu na místní podmínky.

Opatření B4.2. Investice do snížení energetické náročnosti veřejných budov (Rozvojová potřeba B, E, F, G)

Opatření si klade za cíl podpořit investice, které ve svém důsledku povedou ke snížení energetické náročnosti veřejných budov a povedou k zefektivnění nakládání s energiemi a úspoře vynakládaných finančních prostředků.



Opatření B4.3. Zelené střechy a fasády, zadržování vody a její využití (Rozvojová potřeba B, E, F, G)

Opatření je zaměřeno na podporu zlepšení hospodaření s vodou a její retenci za účelem dalšího využití. Současně je cílem opatření podpořit inovační projekty, které inkorporují prvky zelené architektury.

Opatření B4.4. Podpora Komunitní energetiky (Rozvojová potřeba B, E, F, G)

Opatření se zaměřuje na oblast komunitní energetiky a nastartování procesů ke komunitnímu způsobu využívání energie, a to při využití všech dostupných prostředků, zejména pak v kooperaci soukromého a veřejného sektoru.

Opatření B4.5. Podpora energetického využití odpadů (Rozvojová potřeba B, E, F, G)

Opatření se zaměřuje na podporu hledání cest pro energetické využití odpadů vyprodukovaných na území MAS s cílem maximální možné eliminace skládkování.

Opatření B4.6. Podpora nových způsobů ukládání energie (Rozvojová potřeba B, E, F, G)

Opatření se zaměřuje na podporu nových způsobů uchování energie, zejména v souvislosti s bateriovými systémy (popřípadě dalšími způsoby akumulace dále využitelné energie) a to tak, aby využitelnost energie reflektovala přírodní cykly.

Opatření B4.7. Využití biomasy v zemědělství, lesnictví (Rozvojová potřeba B, E, F, G)

Opatření se zaměřuje na podporu nakládání s biomasou, a to nejen z hlediska jejího energetického využití, ale také dalších doprovodných způsobů nakládání se surovinami vznikajícími při zemědělské a lesnické činnosti (kompostování)

Specifický cíl C1. Služby pro všechny generace

Rozvojová potřeba: B Zlepšení infrastruktury, vzhledu obcí a životního prostředí, D Zkvalitnění služeb na venkově, E Zvýšení podpory podnikání na venkově, F Zvýšení podílu chytrých a inovativních řešení

Opatření C1.1. Rozvoj školství a formálního i neformálního vzdělávání prostřednictvím neinvestičních aktivit (Rozvojová potřeba B, D, F)

Opatření se zaměřuje na rozvoj zejména lidského kapitálu v oblasti formálního i neformálního vzdělávání, podpora činnosti NNO působících při práci s dětmi, mládeží, seniory atp. Zajištění podpory pro mimoškolní aktivity, vznik lokálních didaktických materiálů, podpora dalšího vzdělávání, podpora spolupráce a síťování.

Opatření C1.2: Rozvoj školství a vzdělávání prostřednictvím investic (Rozvojová potřeba B, D, F)

Toto opatření se zaměřuje na investiční podporu škol a školských zařízení (včetně ZUŠ), přičemž že zejména jedná o investice do kmenových učeben, odborných učeben, zázemí pro provoz školských zařízení včetně další (například sportovní) infrastruktury včetně vybavení.

Opatření C1.3. Zlepšení sociálních a zdravotnických služeb (Rozvojová potřeba B, D, F)

Opatření se zaměřuje na podporu sociální a zdravotnických zařízení, center pro seniory, domů s pečovatelskou službou, sociální bydlení, vznik komunitních center a v neposlední řadě zajištění a vytváření podmínek pro dostupnou zdravotní péči pro obyvatele.

Opatření C1.4. Podpora zaměstnanosti a zaměstnatelnosti (Rozvojová potřeba D, F)

Opatření je zaměřeno na podporu tvorby pracovních míst, podporu zkrácených pracovních úvazků, rekvalifikaci a zvyšování kompetencí nezbytných pro navýšení míry uplatnitelnosti na trhu práce.



Specifický cíl C2. Společně pro rozvoj venkova

Rozvojová potřeba: G Propagace regionu, prohlubování místních partnerství a podpora vnitřních kapacit aktérů v území

Opatření C2.1. Posilování partnerství členů v regionu (Rozvojová potřeba G)

Opatření je zaměřeno na posilování partnerství členů MAS v regionu, vzájemnou komunikaci, předávání znalostí, zkušeností, know-how a společné plánování.

Opatření C2.2. Zlepšování managementu MAS (Rozvojová potřeba G)

Toto opatření směřuje dovnitř MAS, přičemž jeho cílem je podpora vzdělanostních kapacit, rozvoj lidského potenciálu, plánování, animace území a vzdělávání v oblasti dotačního managementu, řízení lidských zdrojů, animace a facilitace území.

Opatření C2.3. Spolupráce národní, přeshraniční i mezinárodní (Rozvojová potřeba G)

Opatření směřuje k podpoře národní i mezinárodní spolupráce MAS, NNO a soukromého a veřejného sektoru za účelem rozvoje území.

Opatření C2.4. Propagace regionu (Rozvojová potřeba G)

Opatření je zaměřeno na činnosti v oblasti PR, propagace činnosti MAS, a jednotlivých aktérů z veřejného i soukromého sektoru v území. Zejména pak v návaznosti na šíření dobrého jména MAS a jejích aktivit, a to i v návaznosti na zvyšování prestiže území MAS i širšího regionu a života v něm.



Tabulka 4 Schéma hierarchie cílů a opatření SCLLD

<i>Strategický cíl</i>	<i>Indikátor strategického cíle</i>	<i>Specifické cíle</i>	<i>Opatření Strategického rámce</i>
Strategický cíl A: Živý, moderní, k přírodě citlivý, vybavený a turisticky atraktivní venkov s dobrou infrastrukturou	Počet obyvatel MAS Počet projektů investičního i neinvestičního charakteru v oblastech občanské vybavenosti obcí, spolkového a kulturního života, technické infrastruktury, bezpečnosti, životního prostředí, kulturního dědictví a cestovního ruchu	A1. Živý venkov	OP A1.1. Zlepšení občanské vybavenosti v obcích
			OP A1.2. Rozvoj spolkového a kulturního života
			OP A1.3. Zkvalitnění a vybudování zařízení pro volný čas
		A2. Moderní a vybavený venkov	OP A2.1. Obnova a rozvoj technické infrastruktury
			OP A2.2. Rozvoj dopravní infrastruktury
			OP A2.3. Zlepšování životního prostředí a vzhledu obcí
			OP A2.4. Bezpečnost v krajině i v sídlech
		A3. Turisticky atraktivní venkov	OP A3.1. Zlepšování propojení regionu
			OP A3.2. Rozvoj cestovního ruchu
			OP A3.3. Podpora kultury a ochrana kulturního dědictví



<i>Strategický cíl</i>	<i>Indikátor strategického cíle</i>	<i>Specifické cíle</i>	<i>Opatření Strategického rámce</i>
Strategický cíl B: Moderní místní ekonomika, která je efektivní, konkurenceschopná, inovativní a chytrá	Počet projektů na podporu místní ekonomiky	B1. Moderní a udržitelné zemědělství	OP B1.1. Modernizace zemědělských podniků
			OP B1.2. Diverzifikace činností
			OP B1.3. Podpora výroby a prodeje místních výrobků
			B1.4. Zvyšování zaměstnanosti a kvalifikace v sektoru zemědělství
			OP B1.5. Hospodaření v lesích
		B2. Podnikáme na venkově	OP B2.1. Podpora podnikatelských aktivit
			OP B2.2. Sociální podnikání a zaměstnanost
			OP B2.3. Vzdělávání pro podnikatele
			OP B2.4. Marketing, propagace a síťování pro podnikatele
		B3. Chytrý a inovativní venkov	OP B3.1. Podpora tvorby inovativních nástrojů a přístupů v cestovním ruchu (Smart tourism)
			OP B3.2. Chytrá komunikace s občany a dalšími stakeholdery v území
			OP B3.3. Posílení způsobů/metod realizace SMART řešení



<i>Strategický cíl</i>	<i>Indikátor strategického cíle</i>	<i>Specifické cíle</i>	<i>Opatření Strategického rámce</i>
			OP B3.4. Zvýšení atraktivity venkovských oblastí pro mladé a nově příchozí prostřednictvím digitalizace
			OP B3.5. Podpora zvýšení efektivity využití lidských zdrojů a lidského kapitálu na lokální úrovni
		B4. Uhlíkově neutrální a energeticky udržitelný venkov	OP B4.1. Investice do obnovitelných zdrojů energie a zvýšení energetické účinnosti
			OP B4.2. Investice do snížení energetické náročnosti veřejných budov
			OP B4.3. Zelené střechy a fasády, zadržování vody a její využití
			OP B4.4. Podpora Komunitní energetiky
			OP B4.5. Podpora energetického využití odpadů
			OP B4.6. Podpora nových způsobů ukládání energie
			OP B4.7. Využití biomasy v zemědělství, lesnictví
Strategický cíl C: Vzdělaná, zdravá, ekonomicky aktivní a	Počet investičních a neinvestičních projektů v oblasti vzdělávání,	C1. Služby pro všechny generace	OP C1.1. Rozvoj školství a formálního i neformálního vzdělávání prostřednictvím neinvestičních aktivit



<i>Strategický cíl</i>	<i>Indikátor strategického cíle</i>	<i>Specifické cíle</i>	<i>Opatření Strategického rámce</i>
soudržná a solidární společnost, která je partnerem a vzorem	zaměstnanosti, sociálních služeb a spolupráce		OP C1.2: Rozvoj školství a vzdělávání prostřednictvím investic
			OP C1.3. Zlepšení sociálních a zdravotnických služeb
			OP C1.4. Podpora zaměstnanosti a zaměstnatelnosti
			C2. Společně pro rozvoj venkova
			OP C2.1. Posilování partnerství členů v regionu
			OP C2.2. Zlepšování managementu MAS
			OP C2.3. Spolupráce národní, přeshraniční i mezinárodní
			OP C2.4. Propagace regionu



3.2 Vazba na Strategii regionálního rozvoje (SRR) ČR 21+

Tabulka 5 Naplňování SRR ČR 21+ prostřednictvím opatření Strategického rámce SCLLD

Specifický cíl Strategického rámce SCLLD	Opatření Strategického rámce SCLLD	Specifický cíl SRR ČR 21+
A1. Živý venkov	A1.1. Zlepšení občanské vybavenosti v obcích	5.4 Zajištění dostatečné občanské vybavenosti.
	A1.2. Rozvoj spolkového a kulturního života	5.3 Zajistit efektivní prevenci sociálního vyloučení a energetické chudoby a podporovat komunitní život v obcích.
	A1.3. Zkvalitnění a vybudování zařízení pro volný čas	5.4 Zajištění dostatečné občanské vybavenosti.
A2. Moderní a vybavený venkov	A2.1. Obnova a rozvoj technické infrastruktury	5.4 Zajištění dostatečné občanské vybavenosti.
	A2.2. Rozvoj dopravní infrastruktury	5.4 Zajištění dostatečné občanské vybavenosti. 3.2 Zlepšit dopravní dostupnost v rámci regionů.
	A2.3. Zlepšování životního prostředí a vzhledu obcí	3.4 Pečovat o prostředí obce a stabilizovat dlouhodobé využívání krajiny a zamezit její degradaci.
	A2.4. Bezpečnost v krajině i v sídlech	3.4 Pečovat o prostředí obce a stabilizovat dlouhodobé využívání krajiny a zamezit její degradaci.



A3. Turisticky atraktivní venkov	A3.1. Zlepšování propojení regionu	3.3 Zlepšit dostupnost služeb v regionálních centrech i v jejich venkovském zázemí s důrazem na kulturní dědictví, péči o památky a místní specifika a reagovat na problémy spojené se stárnutím a existencí či vznikem sociálně vyloučených lokalit. 5.4 Zajištění dostatečné občanské vybavenosti.
	A3.2. Rozvoj cestovního ruchu	3.3 Zlepšit dostupnost služeb v regionálních centrech i v jejich venkovském zázemí s důrazem na kulturní dědictví, péči o památky a místní specifika a reagovat na problémy spojené se stárnutím a existencí či vznikem sociálně vyloučených lokalit. 5.4 Zajištění dostatečné občanské vybavenosti.
	A3.3. Podpora kultury a ochrana kulturního dědictví	3.3 Zlepšit dostupnost služeb v regionálních centrech i v jejich venkovském zázemí s důrazem na kulturní dědictví, péči o památky a místní specifika a reagovat na problémy spojené se stárnutím a existencí či vznikem sociálně vyloučených lokalit. 5.4 Zajištění dostatečné občanské vybavenosti.
B1. Moderní a udržitelné zemědělství	B1.1. Modernizace zemědělských podniků	3.4 Pečovat o prostředí obce a stabilizovat dlouhodobé využívání krajiny a zamezit její degradaci.
	B1.2. Diverzifikace činností	3.1 Vytvořit vhodné podmínky pro diverzifikaci ekonomické základny regionálních center a jejich venkovského zázemí a využití jejich potenciálu a podpořit propojení podnikatelských subjektů ve vztahu k potřebám trhu práce.
	B1.3. Podpora výroby a prodeje místních výrobků	3.1 Vytvořit vhodné podmínky pro diverzifikaci ekonomické základny regionálních center a jejich venkovského zázemí a využití jejich potenciálu a podpořit propojení podnikatelských subjektů ve vztahu k potřebám trhu práce.



	B1.4. Zvyšování zaměstnanosti a kvalifikace v sektoru zemědělství	3.1 Vytvořit vhodné podmínky pro diverzifikaci ekonomické základny regionálních center a jejich venkovského zázemí a využití jejich potenciálu a podpořit propojení podnikatelských subjektů ve vztahu k potřebám trhu práce.
B2. Podnikáme na venkově	B2.1. Podpora podnikatelských aktivit	5.1 Zvýšení diverzifikace ekonomických činností a podpora tvorby lokálních pracovních míst.
	B2.2. Sociální podnikání a zaměstnanost	3.1 Vytvořit vhodné podmínky pro diverzifikaci ekonomické základny regionálních center a jejich venkovského zázemí a využití jejich potenciálu a podpořit propojení podnikatelských subjektů ve vztahu k potřebám trhu práce.
	B2.3. Vzdělávání pro podnikatele	3.1 Vytvořit vhodné podmínky pro diverzifikaci ekonomické základny regionálních center a jejich venkovského zázemí a využití jejich potenciálu a podpořit propojení podnikatelských subjektů ve vztahu k potřebám trhu práce. 5.1 Zvýšení diverzifikace ekonomických činností a podpora tvorby lokálních pracovních míst.
	B2.4. Marketing, propagace a síťování pro podnikatele	3.1 Vytvořit vhodné podmínky pro diverzifikaci ekonomické základny regionálních center a jejich venkovského zázemí a využití jejich potenciálu a podpořit propojení podnikatelských subjektů ve vztahu k potřebám trhu práce. 5.1 Zvýšení diverzifikace ekonomických činností a podpora tvorby lokálních pracovních míst.
B3. Chytrý a inovativní venkov	B3.1. Podpora tvorby inovativních nástrojů a přístupů v cestovním ruchu (Smart tourism)	3.1 Vytvořit vhodné podmínky pro diverzifikaci ekonomické základny regionálních center a jejich venkovského zázemí a využití jejich potenciálu a podpořit propojení podnikatelských subjektů ve vztahu k potřebám trhu práce 5.1 Zvýšení diverzifikace ekonomických činností a podpora tvorby lokálních pracovních míst.



	B3.2. Chytrá komunikace s občany a dalšími stakeholdery v území	3.1 Vytvořit vhodné podmínky pro diverzifikaci ekonomické základny regionálních center a jejich venkovského zázemí a využití jejich potenciálu a podpořit propojení podnikatelských subjektů ve vztahu k potřebám trhu práce
	B3.3. Posílení způsobů/metod realizace SMART řešení	3.5 Umožnit energetickou transformaci venkovského zázemí regionálních center.
	B3.4. Zvýšení atraktivity venkovských oblastí pro mladé a nově příchozí prostřednictvím digitalizace	3.1 Vytvořit vhodné podmínky pro diverzifikaci ekonomické základny regionálních center a jejich venkovského zázemí a využití jejich potenciálu a podpořit propojení podnikatelských subjektů ve vztahu k potřebám trhu práce 5.1 Zvýšení diverzifikace ekonomických činností a podpora tvorby lokálních pracovních míst.
	B3.5. Podpora zvýšení efektivity využití lidských zdrojů a lidského kapitálu na lokální úrovni	3.1 Vytvořit vhodné podmínky pro diverzifikaci ekonomické základny regionálních center a jejich venkovského zázemí a využití jejich potenciálu a podpořit propojení podnikatelských subjektů ve vztahu k potřebám trhu práce 5.1 Zvýšení diverzifikace ekonomických činností a podpora tvorby lokálních pracovních míst.
B4. Uhlíkově neutrální a energeticky udržitelný venkov	B4.1. Investice do obnovitelných zdrojů energie a zvýšení energetické účinnosti	3.5 Umožnit energetickou transformaci venkovského zázemí regionálních center. 5.3 Zajistit efektivní prevenci sociálního vyloučení a energetické chudoby a podporovat komunitní život v obcích.
	B4.2. Investice do snížení energetické náročnosti veřejných budov	3.5 Umožnit energetickou transformaci venkovského zázemí regionálních center. 5.3 Zajistit efektivní prevenci sociálního vyloučení a energetické chudoby a podporovat komunitní život v obcích.
	B4.3. Zelené střechy a fasády, zadržování vody a její využití	3.5 Umožnit energetickou transformaci venkovského zázemí regionálních center. 5.3 Zajistit efektivní prevenci sociálního vyloučení a energetické chudoby a podporovat komunitní život v obcích.



	B4.4. Podpora Komunitní energetiky	3.5 Umožnit energetickou transformaci venkovského zázemí regionálních center. 5.3 Zajistit efektivní prevenci sociálního vyloučení a energetické chudoby a podporovat komunitní život v obcích.
	B4.5. Podpora energetického využití odpadů	3.5 Umožnit energetickou transformaci venkovského zázemí regionálních center. 5.3 Zajistit efektivní prevenci sociálního vyloučení a energetické chudoby a podporovat komunitní život v obcích.
	B4.6. Podpora nových způsobů ukládání energie	3.5 Umožnit energetickou transformaci venkovského zázemí regionálních center. 5.3 Zajistit efektivní prevenci sociálního vyloučení a energetické chudoby a podporovat komunitní život v obcích.
	B4.7. Využití biomasy v zemědělství, lesnictví	3.5 Umožnit energetickou transformaci venkovského zázemí regionálních center. 5.3 Zajistit efektivní prevenci sociálního vyloučení a energetické chudoby a podporovat komunitní život v obcích.
C1. Služby pro všechny generace	C1.1. Rozvoj školství a formálního i neformálního vzdělávání prostřednictvím neinvestičních aktivit	3.3 Zlepšit dostupnost služeb v regionálních centrech i v jejich venkovském zázemí s důrazem na kulturní dědictví, péči o památky a místní specifika a reagovat na problémy spojené se stárnutím a existencí či vznikem sociálně vyloučených lokalit.
	C1.2: Rozvoj školství a vzdělávání prostřednictvím investic	3.3 Zlepšit dostupnost služeb v regionálních centrech i v jejich venkovském zázemí s důrazem na kulturní dědictví, péči o památky a místní specifika a reagovat na problémy spojené se stárnutím a existencí či vznikem sociálně vyloučených lokalit.
	C1.3. Zlepšení sociálních a zdravotnických služeb	3.3 Zlepšit dostupnost služeb v regionálních centrech i v jejich venkovském zázemí s důrazem na kulturní dědictví, péči o památky a místní specifika a reagovat na problémy spojené se stárnutím a existencí či vznikem sociálně vyloučených lokalit.
	C1.4. Podpora zaměstnanosti a zaměstnatelnosti	3.3 Zlepšit dostupnost služeb v regionálních centrech i v jejich venkovském zázemí s důrazem na kulturní dědictví, péči o památky a místní specifika a reagovat na problémy



		spojené se stárnutím a existencí či vznikem sociálně vyloučených lokalit.
C2. Společně pro rozvoj venkova	C2.1. Posilování partnerství členů v regionu	3.3 Zlepšit dostupnost služeb v regionálních centrech i v jejich venkovském zázemí s důrazem na kulturní dědictví, péči o památky a místní specifika a reagovat na problémy spojené se stárnutím a existencí či vznikem sociálně vyloučených lokalit.
	C2.2. Zlepšování managementu MAS	3.3 Zlepšit dostupnost služeb v regionálních centrech i v jejich venkovském zázemí s důrazem na kulturní dědictví, péči o památky a místní specifika a reagovat na problémy spojené se stárnutím a existencí či vznikem sociálně vyloučených lokalit.
	C2.3. Spolupráce národní, přeshraniční i mezinárodní	3.3 Zlepšit dostupnost služeb v regionálních centrech i v jejich venkovském zázemí s důrazem na kulturní dědictví, péči o památky a místní specifika a reagovat na problémy spojené se stárnutím a existencí či vznikem sociálně vyloučených lokalit.
	C2.4. Propagace regionu	3.3 Zlepšit dostupnost služeb v regionálních centrech i v jejich venkovském zázemí s důrazem na kulturní dědictví, péči o památky a místní specifika a reagovat na problémy spojené se stárnutím a existencí či vznikem sociálně vyloučených lokalit.



3.3 Popis integrovaných rysů strategie

Tabulka 6 Matice integrovaných rysů SCLLD MAS Hanácké Království 21+



EVROPSKÁ UNIE
Evropský fond pro regionální rozvoj
Integrovaný regionální operační program



**MINISTERSTVO
PRO MÍSTNÍ
ROZVOJ ČR**

Název Opatření Strategického rámce	Opatření A1.1	Opatření A1.2	Opatření A1.3	Opatření A2.1	Opatření A2.2	Opatření A2.3	Opatření A2.4	Opatření A3.1	Opatření A3.2	Opatření A3.3	Opatření B1.1	Opatření B1.2	Opatření B1.3	Opatření B1.4	Opatření B1.5	Opatření B2.1	Opatření B2.2	Opatření B2.3	Opatření B2.4	Opatření B3.1	Opatření B3.2	Opatření B3.3	Opatření B3.4	Opatření B3.5	Opatření B4.1	Opatření B4.2	Opatření B4.3	Opatření B4.4	Opatření B4.5	Opatření B4.6	Opatření B4.7	Opatření C1.1	Opatření C1.2	Opatření C1.3	Opatření C1.4	Opatření C2.1	Opatření C2.2	Opatření C2.3	Opatření C2.4					
Opatření A1.1	X																																											
Opatření A1.2	3	X																																										
Opatření A1.3	3		X																																									
Opatření A2.1				X																																								
Opatření A2.2					X																																							
Opatření A2.3	3					X																																						
Opatření A2.4					1		X																																					
Opatření A3.1								X																																				
Opatření A3.2									3	X																																		
Opatření A3.3		3								X																																		
Opatření B1.1											X																																	
Opatření B1.2												X																																
Opatření B1.3												2	X																															
Opatření B1.4											1	2		X																														
Opatření B1.5															X																													
Opatření B2.1																X																												
Opatření B2.2																	2	X																										
Opatření B2.3																		X																										
Opatření B2.4																1			X																									
Opatření B3.1																				X																								
Opatření B3.2									1												X																							
Opatření B3.3																						X																						
Opatření B3.4																						2	X																					
Opatření B3.5																		2					X																					
Opatření B4.1							3									1								X																				
Opatření B4.2							1																		X																			
Opatření B4.3							1																			X																		
Opatření B4.4					2																					1																		
Opatření B4.5																																												
Opatření B4.6																																												
Opatření B4.7													1																															
Opatření C1.1			2	2																																								
Opatření C1.2		2																																										
Opatření C1.3		2																																										
Opatření C1.4																																												
Opatření C2.1			2																																									
Opatření C2.2																																												
Opatření C2.3																																												
Opatření C2.4																																												

Pozn.: 0 = žádná vazba mezi opatřeními, 1 = slabá vazba, 2 = středně silná vazba, 3 = silná vazba

A1.1 – A1.2 – Věcná a územní vazba – zlepšení občanské infrastruktury v obcích (investice do obecních budov, tělocvičen, komunitních center, sportovišť, dětských hřišť, veřejných prostranství, atp.) zlepši podmínky pro fungování a rozvoj spolkového a kulturního života v důsledku zlepšení podmínek pro jejich činnost a zázemí pro fungování (např. spolků)

A1.1 – A1.3 – Věcná, územní, organizační vazba – V důsledku zlepšení občanské vybavenosti v obcích dojde ke zkvalitnění zařízení pro trávení volného času všech generací

A1.1 – A2.3 – Věcná a územní vazba – zlepšením občanské infrastruktury v obcích dojde ke zvýšení atraktivity vzhledu obcí (veřejná prostranství, obecní budovy, sportoviště, atp.)

A1.1 – C1.2 – Věcná a územní vazba – zlepšením stavu občanské infrastruktury (obecního majetku – školská zařízení a sportoviště) dojde ke zvýšení kvality v oblasti školství a vzdělávání, pokud jde o materiální zázemí, vybavení, dostupnost, bezpečnost provozu, atp.

A1.1 – C1.3 – Věcná a územní vazba - V důsledku investic do obecních budov (např. centrum služeb, zdravotní středisko, budovy s ordinacemi lékařů včetně zubařů, komunitní centra, domovy pro seniory, sociální bydlení, atp.) dojde ke zlepšení podmínek pro sociální a zdravotní služby v území.

A1.2 – A3.3 – Věcná, územní a organizační vazba – podpora rozvoje spolků a spolkového života vede v důsledku k podpoře jejich činnosti a vytvoření lepších podmínek pro činnost se všemi obyvateli území v důsledku čehož dochází k podpoře a rozvoji kultury a ochraně kulturního dědictví

A1.2 – C2.1 – Územní a organizační vazba - podpora spolkového a kulturního života, který má svou náplň činnosti přesah přes několik území obcí i regionu dochází k posilování vazeb a partnerství v regionu, a to nejen mezi členy kulturních, společenských a dalších organizací, ale také občanů v území

A1.2 – C1.1 – Územní a organizační vazba – podpora a rozvoj spolkového života (vzhledem k povaze činnosti spolků (národopisné, folklórní, sportovní, aj.) je podmínkou pro rozvoj v oblasti neformálního vzdělávání v neinvestiční oblasti (např. společné projekty pro NNO, příměstské tábory, vzdělávací aktivity, pořádání kulturních, společenských a sportovních akcí, atp.)

A1.3 – C1.1 – Územní a organizační vazba – zvýšení kvality a budování zařízení pro volný čas podmiňuje míru a intenzitu rozvoje zejména neformálního vzdělávání (pokud jde o neinvestiční oblast).

A2.1 – B4.4 – Věcná a územní vazba – podpora technické infrastruktury jako nutná podmínka pro zavádění prvků komunitní energetiky v území

A2.2 – A2.4 – Věcná a územní vazba - Investice do rozvoje dopravní infrastruktury zejména v oblasti bezpečnosti v dopravě jako nutná podmínka zvýšení bezpečnosti v sídlech území i mimo ně

A2.3 – B4.1 – Věcná a územní vazba – investice do obnovitelných zdrojů energie jako klíčový prvek v oblasti zlepšení životního prostředí v obcích

A2.3 – B4.3 – Věcná a územní vazba – podpora budování zelených střech a fasád a podpora zadržování vody a její následné využití jako jeden z důležitých prvků zlepšení životního prostředí v obcích

A2.3 – B4.2 – Věcná, územní a časová vazba – Investice do snížení energetické náročnosti budov jako důležitý prvek vedoucí ke zlepšení životního prostředí v obcích

A3.1 – A3.2 – Věcná a územní vazba - Zlepšování propojení regionu je klíčovou podmínkou pro rozvoj cestovního ruchu v území, zejména pokud se jedná o oblast pěší a cykloturistiky, ale i dalších oblastí cestovního ruchu

A3.2 – B3.2 – Věcná a územní vazba – Využití inovativních nástrojů v cestovním ruchu jako nutná podmínka pro celkový rozvoj cestovního ruchu v území



B1.1 – B1.3 – Věcná a územní vazba – investice do zemědělských podniků, zejména v oblasti potravinářů vede ke zkrácení dodavatelských řetězců a otevírá možnosti pro rozšíření sortimentu při prodeji místních výrobků (prodej ze dvora – maso, ovoce, zelenina, mlékárenské výrobky, mošty, atp.)

B1.1 – B1.4 – Věcná a územní vazba – Investice do modernizace zemědělských podniků má zásadní vliv na zvyšování efektivity, kvalifikace a zaměstnanosti v tomto sektoru, ale i mimo něj (ná vaznost na oblast služeb – obchod)

B1.2 – B1.4 – Věcná, územní a časová vazba - Zvyšování zaměstnanosti a kvalifikace v sektoru zemědělství jsou jednou z klíčových podmínek pro zvýšení diverzifikace činností v této oblasti. Navýšení vzdělanostních kapacit a kvalifikace umožní a zjednoduší zavádění nových prvků při hospodaření v této oblasti, a tudíž ke větší ochotě k rozšíření (diverzifikaci) portfolia činnosti jednotlivých ekonomických subjektů.

B1.2 – B4.7 – Věcná a územní vazba - Podpora zemědělských podniků v oblasti diverzifikace činností směrem k energetickým úsporám a využití obnovitelných zdrojů energie (biomasy)

B2.1 – B4.1 – Věcná a územní vazba - Podpora podnikání a podnikatelských subjektů v oblasti energetiky a chytrých řešení v souvislosti s investicemi do uplatnění obnovitelných zdrojů energie a zvýšení energetické účinnosti (nejen při výrobě a výrobním procesu, ale také z hlediska energetické náročnosti provozu a budov)

B2.1 – B2.2 – Věcná, územní a časová vazba – podpora podnikatelských aktivit jako předpoklad pro diverzifikaci činností podnikatelských subjektů v oblasti sociálního podnikání a zaměstnanosti

B2.1 – B2.4 – Věcná a územní vazba – podpora podnikatelských aktivit v oblasti marketingu, propagace a síťování jako jeden z podpůrných nástrojů pro zvýšení efektivity a atraktivity podniků v území včetně přenosu zkušeností a příkladů dobré praxe

B3.2 – B3.4 – Územní a časová vazba - Podpora nástrojů chytré komunikace samospráv s občany jako jeden z prvků zvýšení atraktivity venkovských oblastí pro mladé a nově příchozí obyvatele

B2.3 – B3.5 – Územní a časová vazba – podpora vzdělanostních kapacit podnikatelského sektoru jako jedna z podmínek zvýšení efektivity využití lidských zdrojů a lidského kapitálu na lokální úrovni

B3.3 – B4.4 – Věcná a časová vazba – podpora zavádění prvků komunitní energetiky jako jedno z chytrých řešení pro venkov

B4.4 – B4.5 – Věcná, územní a časová vazba – energetické využití odpadů jako zdroj v oblasti komunitní energetiky

B4.4 – B4.6 - Věcná, územní a časová vazba – podpora nových způsobů ukládání energie jako součást soustav v rámci komunitní energetiky

C2.2 – C2.3 – Věcná a časová vazba – podpora managementu MAS, jako důležitý prvek pro navazování spolupráce na národní, přeshraniční i mezinárodní

C2.3 – C2.4 – Věcná a časová vazba – realizace národní, přeshraniční a mezinárodní spolupráce jako jeden z prvků propagace regionu



4. Implementační část

4.1 Popis řízení včetně řídicí a realizační struktury MAS

MAS Hanácké Království je spolkem podle zákona č. 89/2012 Sb., občanský zákoník, v platném znění. Jde o místní partnerství tvořené fyzickými a právnickými osobami (členy) hájícími veřejné a soukromé socioekonomické zájmy působícími na území obcí okresů Olomouc a Přerov, které vyslovily souhlas s realizací SCLLD 21+ MAS Hanácké Království na svém území.

Účelem spolku je podpora udržitelného rozvoje v územní působnosti spolku ve prospěch místního partnerství obcí, neziskových organizací, drobných podnikatelů, malých a středních podniků, vzdělávacích, sociálních a dalších subjektů působících v území, prostřednictvím vlastní činnosti, animační činnosti a realizace Strategie CLLD.

Orgány MAS jsou zřízeny v souladu s podmínkami pro standardizaci uvedenými v MPIN. Veškeré podrobnosti jsou uvedeny ve Stanovách MAS, způsoby jednání jednotlivých povinných orgánů MAS jsou upraveny příslušnými jednacími řády. Veškerá dokumentace je přístupná na webu www.hanacke-kralovstvi.cz v sekci Dokumenty.

Nejvyšším orgánem MAS Hanácké Království, z.s. je Valná hromada. Za účelem efektivního fungování při realizaci komunitně vedeného místního rozvoje MAS byly zřízeny další orgány: Rada spolku, Výběrová komise (orgán pro hodnocení a výběr projektů) a Kontrolní výbor. Statutárním zástupcem MAS je předseda spolku. Administrativní, konzultační, animační a další činnosti zařizuje Kancelář MAS.

Valná hromada MAS

Valná hromada je nejvyšším orgánem spolku a tvoří ji všichni členové MAS, přičemž veřejný sektor ani žádná ze zájmových skupin nepředstavuje více než 49 % hlasovacích práv. Do působnosti Valné hromady patří zejména: Schvalování stanov MAS Hanácké Království, jejich doplňků a změn; Schvalování jednacího řádu a vnitřních předpisů MAS; Zodpovědnost za distribuci veřejných prostředků, schvalování a provádění SCLLD v území MAS; Zřízení orgánů MAS; Volba členů orgánů MAS, stanovení počtu členů orgánů, jejich působnosti a pravomoci, způsob jejich volby a odvolání, způsob jednání, volba statutárního zástupce – předsedy, volba Místopředsedy; Stanovení výše, způsobu a termínu úhrady členských příspěvků; Projednávání a schvalování výroční zprávy o hospodaření a činnosti MAS, schvalování rozpočtu a plánu činnosti na další období; Rozhodnutí o vyloučení člena MAS; Rozhodnutí o zrušení nebo fúzi MAS a způsobu likvidace jejího majetku; Další rozhodnutí, která stanoví zákon nebo tyto stanovy nebo která se zásadním způsobem týkají činnosti MAS Hanácké Království.

Rada spolku

Rada spolku je statutárním rozhodovacím orgánem MAS Hanácké Království. Tvoří ji 9 členů MAS, které volí Valná hromada, přičemž veřejný sektor ani žádná ze zájmových skupin nepředstavuje více než 49 % hlasovacích práv. Při hlasování je hlasovací právo členů Rady spolku rovné.

Rada spolku plní zejména následující funkce: schvaluje uzavření a ukončení pracovněprávního vztahu s vedoucím zaměstnancem pro realizaci SCLLD; schvaluje výzvy k podávání žádostí při realizaci SCLLD; schvaluje způsob hodnocení a výběru projektů; vybírá projekty k realizaci a stanovuje výši alokace na projekty na základě návrhu Výběrové komise; rozhoduje o přijetí člena MAS; svolává Valnou hromadu spolku minimálně jedenkrát ročně; provádí další související činnosti a rozhoduje o všech záležitostech Spolku, které nejsou svěřeny do působnosti Valné hromady; vypracovává alespoň jednou za rok zprávu o činnosti a zprávu o hospodaření a předává je ke schválení Valné hromadě; Rada spolku rozhoduje o vytvoření zájmových skupin.



Rada spolku volí předsedu z řad svých členů. Předseda svolává Radu spolku dle potřeby a řídí její zasedání. V jeho nepřítomnosti tak činí jím pověřený člen Rady spolku. Právo svolat Radu spolku má také kterýkoli člen rady. Mimořádné jednání Rady spolku může svolat také Kontrolní výbor, jestliže to vyžadují zájmy MAS.

Ve vztahu k zaměstnancům spolku předseda vykonává funkci vedoucího organizace. Předseda je oprávněn jednat jménem spolku samostatně. Podepisování za spolek se děje tak, že k názvu spolku připojí předseda svůj podpis. Předseda připravuje a zodpovídá za podklady pro jednání Rady spolku i Valné hromady, zodpovídá za vedení evidence členů spolku.

Výběrová komise

Výběrová komise je výběrovým orgánem MAS Hanácké Království. Tvoří ji 11 členů MAS, kteří na území MAS Hanácké Království prokazatelně místně působí, přičemž veřejný sektor ani žádná ze zájmových skupin nepředstavuje více než 49 % hlasovacích práv. Při hlasování je hlasovací právo členů Výběrové komise rovné. Výběrová komise vykonává zejména následující činnosti: Na základě objektivních kritérií třídí, hodnotí a vybírá projekty předložené žadateli. Při rozhodování o výběru projektů náleží minimálně 50 % hlasů členům, kteří nejsou veřejnými orgány; Navrhuje pořadí projektů dle příslušných pravidel; Předkládá výběr projektů ke schválení Radě spolku; Provádí další související činnosti. Výběrová komise je usnášenischopná, je-li přítomna nadpoloviční většina jejích členů. Usnesení Výběrové komise je přijato, jestliže se pro ně vysloví nadpoloviční většina hlasů přítomných členů. Výběrová komise může k posuzování přizvat nestranné odborníky, kteří mají pouze poradní hlas.

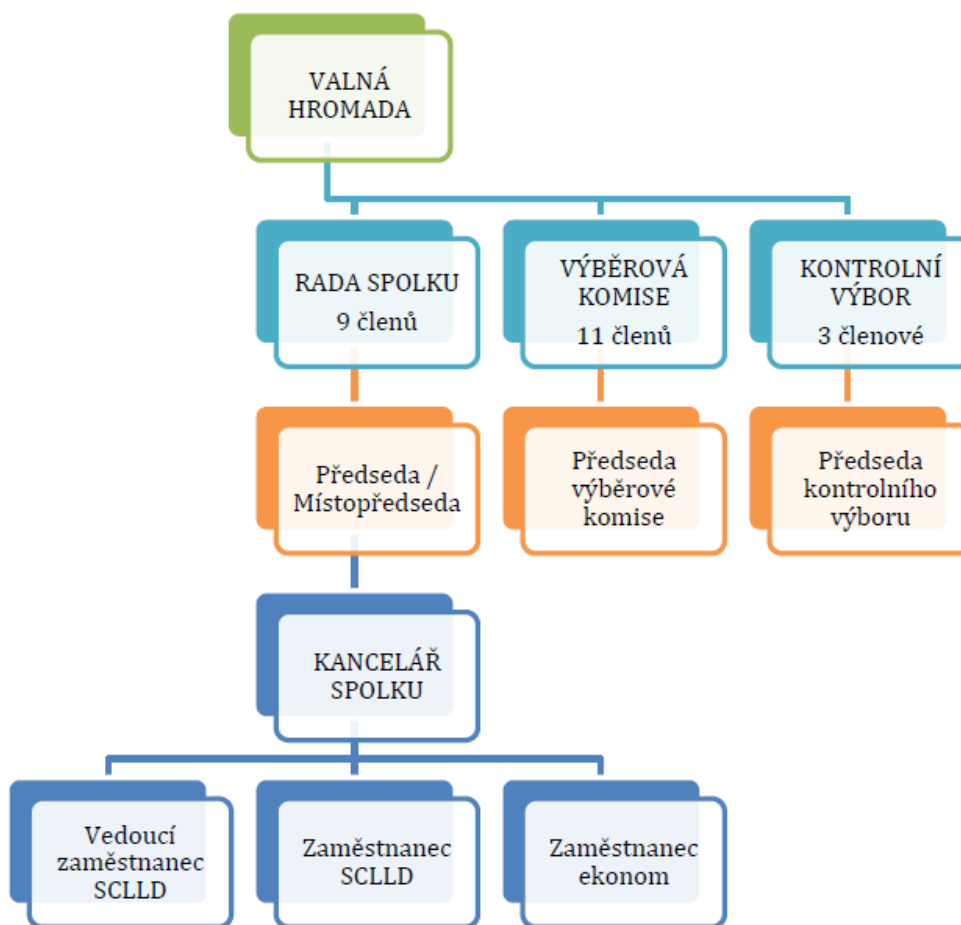
Kontrolní výbor

Kontrolní výbor je kontrolním orgánem MAS Hanácké Království. Tvoří jej 3 členové MAS, které volí a odvolává Valná hromada. Kontrolní výbor volí předsedu z řad svých členů. Dle potřeby, minimálně však jednou ročně předseda svolává a řídí jeho zasedání. Kontrolní výbor se schází také, požádá-li o to kterýkoliv člen Kontrolního výboru. Při rozhodování je hlasovací právo členů Kontrolního výboru rovné. Je-li členem Kontrolního výboru fyzická osoba, musí být svéprávná a bezúhonná ve smyslu právního předpisu upravujícího živnostenské podnikání. Je-li členem právnická osoba, musí tuto podmínku splňovat také ten, kdo tuto právnickou osobu zastupuje. Kontrolní výbor je usnášenischopný, je-li přítomna nadpoloviční většina členů. Pro přijetí rozhodnutí je třeba souhlasu většiny přítomných. Nejméně jedenkrát ročně podává Kontrolní výbor zprávu Valné hromadě MAS Hanácké Království o výsledcích své kontrolní činnosti.

Do působnosti Kontrolního výboru patří zejména: Projednávání výroční zprávy o činnosti a hospodaření MAS Hanácké Království; Dohlížení na činnost MAS ve smyslu jejího souladu se zákony, platnými pravidly, stanovami, standardy MAS a SCLLD; Nahlížení do účetních knih a jiných dokladů organizace týkající se činnosti MAS a kontrola tam obsažených údajů; Svolávání mimořádného jednání Valné hromady a Rady spolku, jestliže to vyžadují zájmy MAS; Kontrolování metodiky způsobu výběru projektů a její dodržování, včetně vyřizování odvolání žadatelů proti výběru; Zodpovědnost za monitoring a hodnocení SCLLD (zpracovává a předkládá ke schválení Radě spolku indikátorový a evaluační plán SCLLD). Kontroly se provádějí průběžně podle předem zpracovaného plánu nebo na požádání předsedy spolku. Projednává a řeší stížnosti členů. Výbor o výsledku kontrol informuje jednak Radu spolku, jednak Valnou hromadu, a to nejméně jedenkrát ročně. Z jednání pořizuje zápis, který předkládá Valné hromadě a Radě spolku. Případná realizace jednotlivých programových rámců SCLLD se bude řídit příslušnou dokumentací zpracovanou dle požadavků příslušného ŘO.



Obrázek 3. Organizační struktura MAS Hanácké Království



Veškeré kontakty na pracovníky MAS a statutárního zástupce MAS jsou zveřejněny na webu MAS (<https://hanacke-kralovstvi.cz/cz/10/kontakty>).

Případná realizace jednotlivých programových rámců SCLLD se bude řídit příslušnou dokumentací zpracovanou dle požadavků příslušného ŘO.



4.2 Popis animačních aktivit

Úspěšné naplňování strategie CLLD MAS Hanácké Království je možné pouze za předpokladu dobré informovanosti aktérů působících na území místního partnerství. Cílem animačních aktivit bude posilovat absorpční kapacitu aktérů z území tak, aby cíle SCLLD byly úspěšně naplněny, přičemž důraz bude kladen na společnou spolupráci aktérů z území, využívání příkladů dobré praxe pro animaci rozvoje území atd. V rámci místního partnerství bude pro informovanost využita celá řada komunikačních nástrojů, mimo jiné například komunitní projednávání, semináře, osobní konzultace, e-mailing, pravidelný newsletter a samozřejmě webové stránky a sociální sítě. Základním animačním nástrojem jsou společná veřejná projednání, jednání zaměřená na rozvoj spolupráce při čerpání dotačních možností a poradenská, edukační a další setkání a akce (skupinová i individuální).

Prezentace SCLLD MAS Hanácké Království bude probíhat prostřednictvím:

- Elektronického zpravodaje, případně obecních zpravodajů a sociálních sítí
- Webových stránek MAS Hanácké Království
- E-mailingu s využitím databáze kontaktů na aktéry v území
- Veřejných setkávání
- Seminářů, workshopů, konferencí
- Valných hromad MAS Hanácké Království, popřípadě jednání dalších orgánů MAS
- Regionálních kulturních, sportovních a společenských akcí v regionu MAS Hanácké Království
- Akcí neregionálního či celostátního charakteru
- Vlastních kulturních, sportovních a společenských akcí v regionu
- Exkurzí za příklady dobré praxe

Animace v rámci konkrétních výzev:

- Realizace seminářů k připravovaným výzvam – posilování absorpční kapacity
- Individuální konzultace projektových záměrů
- Realizace veřejných prezentací předložených projektů v rámci hodnocení a výběru
- Realizace seminářů pro podpořené žadatele – pro úspěšnou realizaci projektů

V oblasti vzdělávání se v rámci animace území MAS její aktivity zaměří nejen na mateřské a základní školy, ale rovněž na organizace působící v oblastech neformálního a celoživotního vzdělávání včetně. Animační a koordinační role MAS při realizaci intervencí ve prospěch rozvoje venkova vychází z detailní znalosti místních podmínek a široké spolupráce s místními aktéry. Hlubší znalost místních problémů, dovednost zacílení na specifické problémy v místě působnosti MAS jsou výhody, které budou využity v rámci implementace OP VVV a OP JAK. Klíčovou součástí animace území v oblasti vzdělávání je tvorba šablon (MŠ, ZŠ, NNO) a projektů MAP, realizovaných na území MAS.

V neposlední řadě bude animace území realizována v oblastech chytrého venkova a zavádění principů komunitní energetiky a cirkulární ekonomiky. V těchto oblastech bude animační činnost MAS zaměřena zejména na zvyšování kompetencí (edukace) místních aktérů, síťování za účelem využití externích odborníků z akademického, komerčního i neziskového sektoru, aktivizaci aktérů ke spolupráci.



4.3 Popis spolupráce mezi MAS na národní a mezinárodní úrovni a přeshraniční spolupráce

V průběhu programovacího období 2021–2027 bude MAS Hanácké Království pokračovat ve spolupráci v oblastech, které jsou v souladu s cíli a opatřeními SCLLD. Jedná se o pokračování spolupráce s partnery nejen na území České republiky, ale také společné aktivity a zapojení se do projektů s přeshraničního či nadnárodního charakteru, a to minimálně ve stejné intenzitě, jako tomu bylo v období realizace Strategie CLLD MAS Hanácké Království 2014-2020. Bude se jednat zejména o projekty rozvíjející oblasti animace území, propagace, výměny zkušeností atp.

4.4 Popis monitoringu a evaluace strategie

MAS Hanácké Království bude provádět monitorovací a evaluační činnosti v souladu s metodickým pokynem pro využití integrovaných nástrojů a regionálních akčních plánů v programovém období 2021–2027 a v souladu s doplňujícími metodickými instrukcemi Ministerstva pro místní rozvoj, odboru regionální politiky.

Pro sledování a vyhodnocování plnění jednotlivých opatření/fiche Akčního plánu budou ze strany jednotlivých ŘO stanoveny povinné indikátory z NČI. Hodnoty těchto indikátorů budou sledovány v monitorovacím systému.

Monitoring projektů je realizován průběžně dle termínů ukončení realizace projektů a týká se zejména investičních projektů. Monitoring je realizován formou ex-post monitoringu, kdy předmětem monitoringu je pořízení fotodokumentace realizovaného projektu a komunikace s realizátorem projektu.

Průběžná evaluace se kromě povinností vyplývajících z metodických instrukcí Ministerstva pro místní rozvoj týká vyhodnocování naplňování monitorovacích indikátorů a finančního čerpání v rámci akčního plánu a jeho jednotlivých programových rámců. V případě zjištění odchylek od plánovaných hodnot jsou vyhodnoceny příčiny a nastavena odpovídající opatření, např. změna v procesu animace, zvýšení metodické podpory žadatelům či úprava hodnot ve finančních plánech programových rámců. Na základě průběžné evaluace jsou také připravovány výzvy MAS a jejich přesné zacílení. Průběžná evaluace je prováděna minimálně jednou ročně.



4.4.1 Indikátory na úrovni strategických cílů Strategického rámce SCLLD

Tabulka 7 Indikátory na úrovni strategických cílů SCLLD

Strategický cíl	Indikátor	Měrná jednotka	Výchozí hodnota (31.12.2019)	Cílová hodnota (31.12.2027)
Strategický cíl A: Živý, moderní a k přírodě citlivý a vybavený venkov s dobrou infrastrukturou	Počet obyvatel MAS	Počet osob	17 653	17 700
	Počet projektů investičního i neinvestičního charakteru v oblastech občanské vybavenosti obcí, spolkového a kulturního života, technické infrastruktury, bezpečnosti, životního prostředí, kulturního dědictví a cestovního ruchu	Počet realizací	0	20
Strategický cíl B: Moderní místní ekonomika, která je efektivní, konkurenceschopná a chytrá	Počet projektů na podporu místní ekonomiky	Počet realizací	0	15
Strategický cíl C: Vzdělaná, zdravá, ekonomicky aktivní a soudržná společnost, která je partnerem a vzorem	Počet investičních a neinvestičních projektů v oblasti vzdělávání, zaměstnanosti, sociálních služeb a spolupráce	Počet realizací	0	5



5. Povinná příloha – Čestné prohlášení

Čestně prohlašuji, že údaje a informace uvedené v žádosti o podporu strategie Komunitně vedeného místního rozvoje pro období 2021–2027 (Koncepční část) jsou pravdivé. Rovněž čestně prohlašuji, že údaje uvedené v žádosti o podporu strategie Komunitně vedeného místního rozvoje pro období 2021–2027 (Koncepční část) jsou shodné s údaji poskytnutými v rámci procesu kontroly dodržování standardů MAS.

V Grygově dne 17.6.2021

MAS
Hanácké Království
Místní akční skupina,
MAS Hanácké Království z.s.
Kancelář: Srámkova 19, 783 73 Grygov
IČ: 25661128

Statutární zástupce MAS Hanácké Království
Obec Grygov, zastoupena Ing. Tomáš Kubáček

